

Szkolny program wychowawczo-profilaktyczny

Zespołu Szkół Zakonu Pijarów
im św. Józefa Kalasancjusza
w Poznaniu

na rok szkolny

2021/2022

Hasło pijarskie roku szkolnego 2021/2022:

BLISKO CIEBIE



Hasło duszpasterskie roku szkolnego i krótki opis:

Blisko Ciebie - takie jest pijarskie hasło roku szkolnego 2021/2022. Wyraża ono gorące pragnienie Jezusa bycia blisko każdego z nas i ukryte w nas pragnienie bycia w relacji z Nim. Poza tym hasło stanowi zachętę dla duszpasterzy, katechetów i animatorów, którzy towarzyszą dzieciom i młodzieży na drodze rozwoju duchowego, w czasie lekcji, spotkań formacyjnych i na katechezie do wychodzenia z zamknięcia spowodowanego pandemią. Stanowi ono również zaproszenie do prowadzenia duszpasterstwa opartego na miłości bliźniego wobec najmniejszych, najbardziej potrzebujących i pozostających na peryferiach, czego przykładem jest miłosierny Samarytanin. Logo ukazuje znak braterstwa: zarzucone ramię i uśmiech są wyrazem radości ze spotkania, a zarys twarzy świadczy o ludzkim wymiarze tego gestu. Ścisłe połączenie gestów serdeczności i wyrażonej radości wskazuje na potrzebę towarzyszenia i doświadczania Bożej miłości mimo różnych przeciwności.

Podstawowe kierunki realizacji polityki oświatowej państwa w roku szkolnym 2021/2022:

1. Wspomaganie przez szkołę wychowawczej roli rodziny, m.in. przez właściwą organizację zajęć edukacyjnych, wychowanie do życia w rodzinie oraz realizację zadań programu wychowawczo-profilaktycznego.
2. Wychowanie do wrażliwości na prawdę i dobro. Kształtowanie właściwych postaw szlachetności, zaangażowania społecznego i dbałości o zdrowie.
3. Działanie na rzecz szerszego udostępnienia kanonu edukacji klasycznej, wprowadzenia w dziedzictwo cywilizacyjne Europy, edukacji patriotycznej, nauczania historii oraz poznawania polskiej kultury, w tym osiągnięć duchowych i materialnych. Szersze i przemyślane wykorzystanie w tym względzie m.in. wycieczek edukacyjnych.
4. Podnoszenie jakości edukacji poprzez działania uwzględniające zróżnicowane potrzeby rozwojowe i edukacyjne wszystkich uczniów, zapewnienie wsparcia psychologiczno-pedagogicznego, szczególnie w sytuacji kryzysowej wywołanej pandemią COVID-19 w celu zapewnienia dodatkowej opieki i pomocy, wzmacniającej pozytywny klimat szkoły oraz poczucie bezpieczeństwa. Roztropne korzystanie w procesie kształcenia z narzędzi i zasobów cyfrowych oraz metod kształcenia wykorzystujących technologie informacyjno-komunikacyjne.
5. Wdrażanie Zintegrowanej Strategii Umiejętności - rozwój umiejętności zawodowych w edukacji formalnej i pozaformalnej, w tym uczeniu się dorosłych.
6. Wzmocnienie edukacji ekologicznej w szkołach. Rozwijanie postawy odpowiedzialności za środowisko naturalne.

WSTĘP

”Jeżeli od najmłodszych lat będzie się starannie wychowywać dzieci w pobożności i nauce, niewątpliwie będzie się można spodziewać szczęśliwego biegu całego ich życia”.

(św. Józef Kalasancjusz)

Pierwszymi wychowawcami swoich dzieci są rodzice. Nauczyciele wspomagają ich we wszechstronny i harmonijny rozwój, a uczeń akceptuje siebie i jest otwarty na potrzeby drugiego człowieka, żyje nie tylko z drugim, ale i dla drugich.

Wychowanie to proces wspomagania człowieka w rozwoju, ukierunkowany na osiągnięcie pełni dojrzałości fizycznej, psychicznej, społecznej i duchowej, które powinno być wzmacniane i uzupełniane przez działania z zakresu profilaktyki dzieci i młodzieży.

Profilaktyka to proces wspomagania człowieka w radzeniu sobie z trudnościami zagrażającymi prawidłowemu rozwojowi i zdrowemu życiu, a także ograniczenie i likwidowanie czynników blokujących i zaburzających zdrowe życie.

Profilaktyka winna wspomagać proces wychowania, a wychowanie tworzy integralną całość z wiedzą i kreowaniem umiejętności, poprzez które formuje się osobowość młodego człowieka. Nie wolno ich rozdzielać, gdyż wychowanie musi posiłkować się wiedzą, w której zapisane jest doświadczenie.

Program Wychowawczo - Profilaktyczny jest nieodłącznym elementem Statutu Szkoły, dostosowany jest do potrzeb rozwojowych uczniów oraz potrzeb naszego środowiska lokalnego i obejmuje wszystkie treści i działania o charakterze wychowawczym i profilaktycznym.

Chcemy, aby nasza szkoła była bezpieczna, panował w niej klimat sprzyjający pracy uczniów i nauczycieli. Dążymy do tego, aby nasi uczniowie byli kulturalni, odpowiedzialni, komunikatywni, kreatywni i empatyczni, aby panowało poczucie przynależności do grupy (klasy, szkoły), którą łączą więzi koleżeństwa i przyjaźni. Program przeznaczony jest do realizacji przez wychowawców klas podczas godzin z wychowawcą we współpracy z nauczycielami wszystkich przedmiotów, psychologiem, pedagogiem, pielęgniarką szkolną i pozostałymi pracownikami szkoły, w zależności od stanu zasobów, potrzeb klasy oraz przy współpracy z rodzicami i środowiskiem lokalnym.

PODSTAWA PRAWNA:

- Konstytucja Rzeczypospolitej Polskiej art. 48 ust. 1, art. 54 ust. 3-4, art. 70 ust. 1.;
- Ustawa z dnia 14 grudnia 2016 r. Prawo oświatowe (Dz.U. z 2017 r., poz. 59) oraz Rozporządzenie Ministra Edukacji Narodowej z dnia 14 lutego 2017 r. w sprawie podstawy programowej wychowania przedszkolnego oraz podstawy programowej kształcenia ogólnego dla szkoły podstawowej, w tym dla uczniów z niepełnosprawnością intelektualną w stopniu umiarkowanym lub znacznym, kształcenia ogólnego dla branżowej szkoły I stopnia, kształcenia ogólnego dla szkoły specjalnej przysposabiającej do pracy oraz kształcenia ogólnego dla szkoły policealnej (Dz.U.z 2017 r., poz. 356)
- Ustawa o systemie oświaty z dnia 7.09.1991 r. (Dz. U. z 2004 r. nr 256, poz. 2572 z późn. zmianami)- art.54 ust.2 pkt 1.;

- Konwencja o Prawach Dziecka, przyjęta przez Zgromadzenie Ogólne Narodów Zjednoczonych z dnia 20 listopada 1989 r. (Dz. U. z 1991 r. Nr 120, poz. 526, z późn. zm., art. 33);
- Rozporządzenie Ministra Edukacji Narodowej z dnia 21 maja 2001r. w sprawie ramowych statutów publicznego przedszkola oraz publicznych szkół. (Dz. U. z 2001r., Nr 61 poz. 624 i Dz. U. z 2002r. Nr 10, poz. 96 oraz Dz. U. z 2003r. Nr 146, poz. 1416, z późn. zm.);
- Rozporządzenie Ministra Edukacji Narodowej i Sportu z dnia 12 sierpnia 1999 r. w sprawie sposobu nauczania szkolnego oraz zakresu treści dotyczących wiedzy o życiu seksualnym człowieka, o zasadach świadomego i odpowiedzialnego rodzicielstwa, o wartości rodziny, życia w fazie prenatalnej oraz metodach i środkach świadomej prokreacji zawartych w podstawie programowej kształcenia ogólnego (Dz. U. z 1999 r. Nr 67, z późn. zm.);
- Rozporządzenie Rady Ministrów z dnia 20 sierpnia 1996 r. w sprawie sposobu organizowania i prowadzenia działalności w zakresie promocji zdrowia psychicznego i zapobiegania zaburzeniom psychicznym (Dz. U. Nr 112, poz. 537);
- Ustawa z dnia 26 października 1982 r. o wychowaniu w trzeźwości i przeciwdziałaniu alkoholizmowi (Dz. U. Nr 35, poz. 230 i ost. zm. z 25 czerwca 2002 r. Dz. U. Nr 84, poz. 763);
- Uchwała Sejmu Rzeczypospolitej Polskiej z dnia 7 maja 1998 r. w sprawie przeciwdziałania i zwalczania zjawisk patologicznych wśród nieletnich;
- Rozporządzenie Ministra Edukacji Narodowej i Sportu z dnia 31 stycznia 2003 r. w sprawie szczególnych form działalności wychowawczej i zapobiegawczej wśród dzieci i młodzieży zagrożonych uzależnieniem (Dz. U. Nr 26, poz. 226);
- Ustawa z dnia 19 sierpnia 1994 r. o ochronie zdrowia psychicznego (Dz. U. Nr 111, poz. 535);
- Ustawa z dnia 9 listopada 1995 r. o ochronie zdrowia przed następstwami używania tytoniu i wyrobów tytoniowych (Dz. U. Nr 10, poz. 55);
- Ustawa z dnia 26 października 1982 r. o postępowaniu w sprawach nieletnich (Dz. U. z 2010 r. Nr 33, poz. 178, z późn. zm.);
- Ustawa z dnia 29 lipca 2005 r. o przeciwdziałaniu przemocy w rodzinie (Dz. U. z 2005 r. Nr 180, poz. 1493, z późn. zm.);
- Rozporządzenie Ministra Edukacji Narodowej z dnia 09 sierpnia 2017 r. w sprawie zasad udzielania i organizacji pomocy psychologiczno-pedagogicznej w publicznych przedszkolach, szkołach i placówkach (Dz. U. z 2017 r., poz. 59 i 949);
- Rozporządzenie Ministra Edukacji Narodowej z dnia 27 sierpnia 2012 r., ze zmianami z 14 maja 2014 oraz 26 czerwca 2016 w sprawie podstawy programowej wychowania przedszkolnego oraz kształcenia ogólnego w poszczególnych typach szkół (Dz. U. 2012 Nr 0, poz. 977);
- Rozporządzenie Ministra Edukacji Narodowej z dnia 09 sierpnia 2017 r. w sprawie warunków organizowania kształcenia, wychowania i opieki dla dzieci niepełnosprawnych, niedostosowanych społecznie i zagrożonych niedostosowaniem społecznym (Dz. U. z 2017r., poz. 59 i 949);
- Rozporządzenie Ministra Edukacji Narodowej z dnia 18 sierpnia 2015 r. w sprawie zakresu i form prowadzenia w szkołach i placówkach systemu oświaty działalności wychowawczej, edukacyjnej, informacyjnej i profilaktycznej w celu przeciwdziałania narkomanii;
- Statut Szkoły (ewaluowane na bieżąco zgodnie z rozporządzeniami MEN);
- Idearium Szkół Pijarskich

- Szkolny Zestaw Programów Nauczania.

MISJA SZKOŁY

Jesteśmy Szkołą, która:

- przekazuje chrześcijański system wartości,
- budzi wrażliwość na prawdę, dobro i piękno,
- uczy pracy nad sobą i rozwija wiarę we własne możliwości,
- uwrażliwia na drugiego człowieka i środowisko,
- przekazuje wartości patriotyczne, kulturowe i tradycje narodowe,
- integralnie rozwija wszystkie sfery osobowości ucznia,
- rozwija zainteresowania, talenty i twórczą aktywność,
- przekazuje wysoki poziom wiedzy i kompetencji potrzebnych do kontynuowania nauki na wyższym etapie kształcenia,
- uczy przestrzegania norm i zasad społecznych,
- wychowuje we współpracy rodziców i nauczycieli
- dbamy o ich rozwój duchowy, emocjonalny, społeczny i fizyczny.

ROLA SZKOŁY KATOLICKIEJ

Droga prowadząca do ulepszenia i uzdrowienia życia społecznego prowadzi poprzez doskonalenie człowieka:

Praca wychowawcza w szkole katolickiej podporządkowana jest założeniu, że pierwszym Wychowawcą jest Jezus Chrystus. W związku z tym wszystkie działania wychowawcze winny być podporządkowane *Jego nauce*.

Wychowawca ma świadomość, że poprzez pracę, którą pełni, realizuje swoje powołanie. Służąc wspólnocie szkolnej, służy przede wszystkim Bogu, tym samym dąży do zbawienia. Wierny głoszonemu przez siebie prawdom, potwierdza je własnym życiem. Idąc śladami Kalasancjusza, będziemy uważali świadectwo naszego życia za pierwszy i szczególny środek ewangelizacji.

pkt. 107 Konstytucji i Regul Zakonu Szkół Pobożnych (Pijarów)

CELE OGÓLNE:

- Zachęcenie do życia pełnego Wiary,
- budowanie wspólnoty – rodziny, klasowej, szkolnej, pijarskiej, regionalnej, lokalnej,
- zachęcenie do bycia odważnym w dawaniu świadectwa Miłości do Boga i drugiego człowieka,
- rozwijanie dociekliwości poznawczej, ukierunkowanej na poszukiwanie prawdy, dobra, miłości, wolności i piękna w świecie,
- kształtowanie postawy dialogu, umiejętności dzielenia się,
- przygotowanie do życia w rodzinie, wspólnocie szkolnej, w społeczności lokalnej i państwie, w duchu umiłowania Boga, Ojczyzny, szacunku do drugiego człowieka oraz dla dziedzictwa kulturowego,
- wszechstronny rozwój ucznia we wszystkich sferach jego osobowości w wymiarze psychicznym, moralnym i duchowym i społecznym,
- zapewnienie uczniom możliwości zdobycia wiedzy i umiejętności do dalszego rozwoju,
- Ochrona uczniów przed zagrożeniami rozwoju oraz pomoc w sytuacjach kryzysowych.

CELE SZCZEGÓŁOWE:

- kształtowanie postaw prozdrowotnych poprzez promowanie zdrowego trybu życia,
- kształtowanie prawidłowych nawyków żywieniowych,
- kształtowanie prawidłowych nawyków higieny fizycznej i psychicznej oraz aktywnego spędzania czasu wolnego,
- kształtowanie umiejętności samodzielnego wyboru zachowań chroniących zdrowie własne i innych poprzez uświadamianie skutków wynikających z używania środków uzależniających oraz uzależnienia od komputera,
- kształtowanie postawy asertywnej,
- umożliwienie rozwoju własnych talentów i zainteresowań,
- bezpieczne i odpowiedzialne korzystanie z zasobów dostępnych w sieci,
- rozwijanie u uczniów kreatywności,
- kształtowanie postaw moralnych w oparciu o normy etyczne i przyjęty system wartości chrześcijańskich,
- kształtowanie postaw patriotycznych i obywatelskich wyrażających szacunek do symboli, tradycji narodowych oraz tradycji związanych z rodziną, szkołą, społecznością lokalną,
- kompensowanie deficytów rozwojowych i minimalizowanie skutków zaburzeń rozwojowych,
- kształcenie umiejętności bezpiecznego zachowania w różnych sytuacjach w szkole i poza nią, również odnośnie Covid-19
- kształtowanie postawy tolerancji i wrażliwości na potrzeby innych,
- kształtowanie prawidłowych postaw w stosunku do rówieśników oraz osób dorosłych,
- kształtowanie postawy dialogu, umiejętności słuchania innych i rozumienia ich poglądów, współdziałania w zespole,
- rozwijanie umiejętności uczenia się i wykorzystania wiedzy oraz informacji w praktyce,
- poznawanie własnych predyspozycji zawodowych w kontekście wyboru dalszej drogi kształcenia.

UCZESTNICZY PROGRAMU

Dyrektor:

- troszczy się o rozwój duchowy społeczności szkolnej,
- dba o prawidłowe funkcjonowanie szkoły, o poziom pracy wychowawczej i opiekuńczej szkoły, o kształtowanie twórczej atmosfery pracy w szkole,
- organizuje działania profilaktyczne w środowisku szkolnym,
- stwarza warunki do prawidłowej realizacji Konwencji Praw Dziecka oraz umożliwia uczniom podtrzymanie poczucia tożsamości narodowej, etnicznej i religijnej,
- czuwa nad realizowaniem przez uczniów obowiązku szkolnego,
- dba o zapewnienie bezpieczeństwa na terenie szkół.

Rodzice:

Szkoła pijarska realizuje swoje zadania edukacyjne przy aktywnej, systematycznej współpracy z rodzicami dziecka. Od rodzin naszych uczniów wymaga się zainteresowania procesem wychowawczym i dydaktycznym, współpracy przy pokonywaniu pojawiających się

trudności, uczestniczenia w uroczystościach szkolnych. Do obowiązków rodziców należy utrzymywanie bieżącego kontaktu ze szkołą i uczestniczenie w zebraniach rodziców. Rodzice również:

- mają prawo do wychowania zgodnie z własnymi przekonaniami religijnymi i moralnymi, jeśli nie są one w sprzeczności z prawami dziecka,
- znają i akceptują program wychowawczo-profilaktyczny proponowany przez szkołę,
- wspierają dziecko we wszystkich jego poczynaniach i zapewniają mu poczucie bezpieczeństwa,
- wspierają wychowawców i nauczycieli w podejmowanych przez nich działaniach, służą wiedzą, doświadczeniem i pomocą,
- aktywnie uczestniczą w życiu szkoły,
- dbają o właściwą formę spędzania czasu wolnego przez dzieci.

Nauczyciele i wychowawcy

Grono pedagogiczne złożone jest z nauczycieli świeckich oraz osób duchownych i zakonnych. Nauczyciele świeccy są traktowani w szkole pijarskiej jako bracia i współpracownicy pijarscy we wspólnym posłannictwie. Nauczyciela szkoły pijarskiej winny charakteryzować cechy, które umożliwią skuteczne i wiarygodne pełnienie jego misji w szkole. Zaliczyć do nich należy: odpowiednie i wciąż uzupełniane przygotowanie zawodowe; umiejętności pedagogiczne; dojrzałość wychowawczą; równowagę emocjonalną; identyfikowanie się ze szkołą i jej zadaniami; zaangażowanie w życie szkoły wyrastające z osobistych przekonań, a nie tylko z uwagi na wymagania prawa pracy; postępowanie drogą rozwoju własnej wiary; akceptowanie nauki Kościoła i prawości życia; osobista i wspólnotowa formacja chrześcijańska; doskonalenie cech właściwych dla wychowawcy w szkole pijarskiej; świadectwo wiary; troska o dobro duchowe ucznia; gotowość do służenia swym czasem i siłami także poza podstawowym czasem pracy; rozumienie i realizowanie swego zawodu jako pedagogicznego powołania chrześcijańskiego i kalasantyńskiego.

Nauczyciele i wychowawcy:

- oddziałują wychowawczo na uczniów niezależnie od przypisanych im funkcji dydaktycznych,
- odpowiadają za życie, zdrowie i bezpieczeństwo dzieci podczas pobytu w szkole, podczas wyjazdów i wyjazdów szkolnych,
- udzielają pomocy w przezwyciężaniu niepowodzeń szkolnych w oparciu o rozpoznane potrzeby uczniów, informują o potrzebach związanych z problemami w nauce oraz o przejawianych zdolnościach,
- wspierają swoją postawą i działaniami pedagogicznymi rozwój psychofizyczny uczniów, ich zdolności i zainteresowania,
- inspirują uczniów do twórczych poszukiwań, aktywności i samodzielności,
- kształcą i wychowują dzieci w duchu patriotyzmu,
- reagują na przejawy nietolerancji, dyskryminacji i innych negatywnych zachowań,
- dążą w swojej pracy do integracji zespołu klasowego, angażując w życie klasy wszystkich uczniów,
- wykorzystują potencjał grupy do wspierania jej członków,
- współtworzą atmosferę życzliwości i zrozumienia, budzą szacunek swoją wiedzą, kompetencją i postawą,
- proponują uczniom pozytywne formy wypoczynku dostępne w szkole i poza nią,
- realizują w toku pracy wychowawczej treści i cele programu wychowawczo-profilaktycznego szkoły,
- dbają o poczucie bezpieczeństwa i akceptacji ucznia w klasie,
- wspierają rozwój uczniów i usamodzielnianie się,

- wychowawcy koordynują pracę wychowawczo - profilaktyczną w zespole klasowym,
- dokonują rozpoznania sytuacji rodzinnej i osobistej ucznia,
- podejmują działania w przypadkach przemocy wobec niego, zaniedbań opiekuńczych, ujawnionych nałogów,
- wnioskuje o objęcie pomocą psychologiczno - pedagogiczną uczniów o specjalnych potrzebach edukacyjnych,
- wdrażają do samooceny postępów w zachowaniu, nadzorują realizację obowiązku szkolnego,
- promują osiągnięcia klasy i pojedynczych uczniów,
- inspirują pracę zespołową w klasie, przydzielają zespołom zadania na rzecz klasy, szkoły i środowiska oraz wspólnie oceniają stopień ich realizacji,
- nauczyciele uczący w danej klasie współpracują z wychowawcami tych klas,
- współpracują z rodzicami, z dyrekcją szkoły, pedagogiem, psychologiem i pielęgniarką,
- gdy zachodzi taka potrzeba współdziałają z instytucjami pracującymi na rzecz dziecka, policją, poradnią psychologiczno - pedagogiczną, sądami rodzinnymi.

Uczniowie:

Uczniowie w szkole pijarskiej są traktowani jako aktywny podmiot dialogu wychowawczego. Poszanowanie godności osobistej ucznia, a zarazem stawianie mu wymagań służących jego integralnemu wychowaniu są cechą charakterystyczną szkoły pijarskiej. Prawa i obowiązki ucznia określa Regulamin szkolny. Szkoła pijarska, wymaga od rodziców i uczniów wolnej i świadomej decyzji rozpoczęcia nauki w tej szkole, w konsekwencji – aktywności i otwartości na kształcenie i wychowanie, w tym na formację religijną. Rodzice ucznia, a w szkołach ponadgimnazjalnych rodzice wraz z uczniem, mają wyrazić taką decyzję na piśmie. Uczniowie:

- kierują się w swoim postępowaniu wartościami chrześcijańskimi,
- przestrzegają Regulaminu Szkoły i Świetlicy,
- współorganizują imprezy i akcje szkolne,
- znają i przestrzegają norm zachowania obowiązujących członków społeczności szkolnej,
- akceptują innych uczniów i szanują ich prawa,
- współtworzą społeczność szkolną i wykorzystują swe prawo do samorządności,
- kierują swym rozwojem i stają się coraz bardziej samodzielni,
- prowadzą zdrowy tryb życia i dbają o swoje środowisko,
- mają szacunek do kultury, języka i tradycji narodowej.

DIAGNOZA POTRZEB

Pod koniec roku szkolnego 2020/2021 w celu ewaluacji programu wychowawczo-profilaktycznego oraz diagnozy potrzeb, zagadnień, które powinny być uwzględnione w kolejnym roku szkolnym, zostały przeprowadzone badania ankietowe uczniów, rodziców, nauczycieli. Miały one również na celu poznanie zdania ankietowanych na temat edukacji zdalnej i stacjonarnej oraz kondycji uczniów po powrocie do szkoły po nauce zdalnej.

W badaniach ankietowych respondenci podali propozycje tematów do realizacji w przyszłym roku szkolnym:

SP

- relacje – relacje między uczniami, pogłębianie relacji, akceptacja w środowisku rówieśniczym,
- zajęcia praktyczne, integracja
- zdrowy styl życia, uzależnienia
- jak panować nad emocjami, stresem, zaburzenia psychiczne
- patriotyzm
- niebezpieczeństwa w Internecie, mediach społecznościowych,
- kształtowanie samodzielnego myślenia i słuchania własnego sumienia
- techniki uczenia się, wystąpienia publiczne
- dbałość o środowisko
- jak radzić sobie z przemocą
- edukacja seksualna
- umiejętność planowania pracy własnej
- umiejętność uczenia się w trakcie nauki zdalnej, hybrydowej i stacjonarnej

LO

- rozwój – większa wiara w siebie, poznawanie siebie, akceptacja siebie i swoich dynamicznych zmian, wymaganie od siebie, kształtowanie samodzielnego myślenia i słuchania własnego sumienia, dlaczego warto dbać o siebie i się rozwijać
- motywacja
- relacje – relacje międzyludzkie, integracja z klasą, samotność ludzi
- szacunek dla wolności i odmiennych poglądów, tolerancja
- kształtowanie dobrych zachowań, szacunku wobec innych
- psychologia , samopomoc psychiczna, depresja
- zdrowie – walka z tytoniem, jak sobie radzić ze stresem, stres przed maturą, dietetyka, fizjoterapia, edukacja seksualna
- uzależnienia
- niebezpieczeństwa w Internecie, mediach społecznościowych
- dbałość o środowisko, problem klimatyczny
- przedsiębiorczość, doradztwo zawodowe
- nauka o różnych kulturach
- umiejętność planowania pracy własnej
- umiejętność uczenia się w trakcie nauki zdalnej, hybrydowej i stacjonarnej

Program wychowawczo-profilaktyczny został opracowany na podstawie:

- ewaluacji wcześniejszego programu wychowawczo-profilaktycznego, realizowanego w roku szkolnym 2020/2021,
- wyników nadzoru pedagogicznego sprawowanego przez dyrektora,
- wniosków i analiz prac zespołów wychowawczych,
- innych dokumentów ważnych dla szkoły, m.in. *Idearium Szkół Polskiej Prowincji Zakonu Pijarów*.
- wytycznych MEiN, podstawowych kierunków realizacji polityki oświatowej państwa w roku szkolnym 2021/2022

SYLWETKA ABSOLWENTA

Dążeniem szkoły Zespołu Szkół Zakonu Pijarów jest przygotowanie uczniów do efektywnego funkcjonowania w życiu społecznym, kierowania się chrześcijańską hierarchią wartości i zasadami etyki chrześcijańskiej, podejmowania mądrych i odpowiedzialnych wyborów.

Dążymy do tego, aby absolwent kończący szkołę posiadał następujące cechy:

- okazywał szacunek innym,
- szanował wartości patriotyczne i je upamiętniał,
- znał kulturę własnego narodu i regionu oraz tradycje szkoły,
- wykazywał się szacunkiem wobec mniejszości narodowych i religijnych,
- przestrzegał zasad kultury osobistej,
- szanował pracę innych,
- przestrzegał zasad prawnych i współżycia społecznego,
- kierował się uczciwością,
- pracował nad sobą i dążył do doskonałości,
- był wierny przyrzeczeniom i zobowiązaniom,
- był wolnym od nałogów,
- posiadał wiedzę na temat współczesnych zagrożeń społecznych i cywilizacyjnych,
- podejmował odpowiedzialne decyzje w trosce o bezpieczeństwo własne i innych,
- wykazywał szacunek dla życia rodzinnego i miłości małżeńskiej,
- szanował potrzeby innych i był chętny do niesienia pomocy,
- okazywał szacunek dla kultury (muzyka, sztuka, malarstwo, itp.),
- korzystał z różnych źródeł wiedzy i informacji, racjonalnie wykorzystywał narzędzia i technologie informatyczne,
- był samodzielny i odpowiedzialny.

STRATEGIA DZIAŁAŃ PROFILAKTYCZNO - WYCHOWAWCZYCH SZKOŁY

SFERA DUCHOWA:

- umiejętność myślenia wartościującego (akceptowanie fundamentalnych zasad moralnych, zgodnych z wartościami ewangelicznymi),
- kształtowanie sumienia (życie w prawdzie z samym sobą, Bogiem i innymi ludźmi),
- autentyczność działań, otwartość, ufność,
- odpowiedzialność za własne słowa i czyny,
- wyrabianie właściwego stosunku do modlitwy i jej miejsca w życiu każdego człowieka,
- odkrywanie obecności Boga w historii i otaczającym świecie.

SFERA PSYCHICZNA (EMOCJONALNA I INTELEKTUALNA):

- kształtowanie wrażliwości uczuciowej,
- poznanie własnej sfery uczuciowej,
- opanowanie, rozumienie i nazywanie emocji,
- umiejętność kontaktowania się z ludźmi,
- przezwyciężanie indywidualizmu i odkrywanie w świetle wiary powołania do życia w pełni świadomego i odpowiedzialnego w jedności z innymi.

SFERA SPOŁECZNA:

- kształtowanie umiejętności kontaktowania się z ludźmi,
- kształtowanie postaw patriotycznych oraz szacunku dla tradycji narodu, symboli narodowych państwa, środowiska lokalnego i szkoły,
- kształtowanie postawy zaangażowania w życie społeczne, otwieranie się na potrzeby drugiego człowieka m. in. poprzez uczestnictwo w akcjach charytatywnych, wolontariat,
- konstruktywne pełnienie ról społecznych.

STREFA FIZYCZNA:

- kształtowanie sprawności fizycznej, odporności i hartu,
- wpajanie nawyku rozwijania własnych predyspozycji w zakresie dyscyplin sportowych,
- wyrabianie nawyków higienicznych,
- kształtowanie postawy dbałości o własne zdrowie,
- bezpieczeństwo w czasie Covid-19, zasady BHP
- promowanie zdrowia psychicznego i fizycznego,
- kształtowanie krytycznego myślenia i wspomaganie uczniów w konstruktywnym podejmowaniu decyzji w sytuacjach trudnych, zagrażających prawidłowemu rozwojowi i zdrowemu życiu.

STRATEGIA DZIAŁAŃ WYCHOWAWCZO-PROFILAKTYCZNYCH

Strategia oddziaływań wychowawczo - profilaktycznych zakłada wspieranie uczniów.

ZDROWIE – EDUKACJA ZDROWOTNA

| Lp. | Zadania szkoły | Cele i formy realizacji | Odpowiedzialni | Termin realizacji |
|-----|--|---|--|---|
| I. | <p>Popularyzowanie zdrowego stylu życia, kształtowanie zachowań sprzyjających zdrowiu</p> | <p>1.Zajęcia na temat organizacji wolnego czasu.</p> <p>2.Propagowanie aktywności sportowej, zachęcanie do udziału w czynnym uprawianiu sportu na zajęciach SKS, klubach sportowych.</p> <p>3.Zachęcanie uczniów do udziału w konkursach i zawodach sportowych.</p> <p>4. Organizacja i udział w Biegu im. Ojca Józefa Jońca</p> <p>5.Nauka zasady fair-play.</p> <p>6.Organizacja zajęć umożliwiających aktywny tryb życia, np. udział w biegach przełajowych.</p> <p>7.Organizacja zajęć z pielęgniarką szkolną i lekarzem, dotyczących higieny osobistej.</p> <p>8.Zapoznavanie uczniów z zasadami zdrowego żywienia.</p> <p>9. Hałas i jego wpływ na nasze zdrowie.</p> <p>10.Udział uczniów w kołach promujących aktywny i zdrowy styl życia, np. koło ekologiczne-przyrodnicze , SKS.</p> | <p>Nauczyciele biologii, przyrody, edukacji wczesnoszkolnej, wychowania przedszkolnego, a także wychowania fizycznego, wychowawcy, psycholog, pedagog, pielęgniarka szkolna, nauczyciel techniki</p> | <p>Cały rok szkolny, według potrzeb</p> |

| | | | | |
|--|--|--|--|--|
| | | <p>11. Kontynuowanie współpracy z instytucjami promującymi aktywny i zdrowy styl życia, np. Powiatową Stacją Sanitarno-Epidemiologiczną, klubami sportowymi, dietetykami.</p> <p>12. Zachowanie zasad bezpiecznego poruszania się po drogach i ulicach ze szczególnym zwróceniem uwagi na bezpieczną drogę do szkoły, przeprowadzenie egzaminu na kartę rowerową, spotkania z policjantami</p> <p>13. Udział w programach profilaktycznych.</p> <p>14. Rozbudzenie potrzeby ochrony środowiska naturalnego (realizowanie edukacji ekologicznej, wycieczki do miejsc ochrony pomników przyrody, parków narodowych).</p> <p>15. Urażliwienie na związek degradacji środowiska ze zdrowiem człowieka. Wskazanie na sposoby dbania o przyrodę ożywioną i nieożywioną (udział w akcjach „Sprzątanie Świata”, Dzień Ziemi, pogadanki, konkursy ekologiczne)</p> <p>16. Znajomość profilaktyki i zasad bezpiecznego zachowania w czasie epidemii Covid-19</p> | | |
|--|--|--|--|--|

| | | | | |
|------------------|--|---|---|---|
| <p>II</p> | <p>Stworzenie systemu pomocy uczniom ze specjalnymi potrzebami edukacyjnymi, mającymi problemy edukacyjne i wychowawcze</p> | <p>1. Zapewnienie uczniom opieki oraz pomocy psychologiczno-pedagogicznej (współpraca z powołanymi do tego instytucjami, uwzględnienie w pracy z uczniem orzeczeń oraz opinii PPP)</p> <p>2. Zaplanowanie prac zespołów powołanych do opracowania: IPET – indywidualnych programów edukacyjno-terapeutycznych.</p> <p>3. Zaplanowanie i realizacja działań wspierających uczniów: zajęcia korekcyjno-kompensacyjne przeznaczone dla uczniów ze specjalnymi potrzebami edukacyjnymi (dysleksja, dysgrafia, dysortografia, dyskalkulia),</p> <ul style="list-style-type: none"> • zajęcia rewalidacyjne przeznaczone dla uczniów niepełnosprawnych • zajęcia dydaktyczno-wyrównawcze z poszczególnych przedmiotów, • konsultacje nauczycieli dla uczniów <p>4. Udzielanie rodzicom pomocy w zakresie wskazywania instytucji służących specjalistyczną pomocą.</p> <p>5. Organizacja spotkań indywidualnych z rodzicami przez wychowawców i</p> | <p>Wychowawcy klas, nauczyciele, logopeda, psycholog, pedagog, dyrektor</p> | <p>Cały rok szkolny, według potrzeb</p> |
|------------------|--|---|---|---|

| | | | | |
|------------|---|--|--|---|
| | | <p>specjalistów szkolnych: psychologa, pedagoga, logopedy.</p> <p>6. Współpraca z instytucjami zajmującymi się wspieraniem uczniów i rodzin z problemami edukacyjnymi i wychowawczymi, m.in. Poradnia Psychologiczno-Pedagogiczna, Miejski Ośrodek Pomocy Rodzinie.</p> | | |
| III | Systematyczne motywowanie uczniów do nauki | <p>1. Prezentowanie na zajęciach z wychowawcą zainteresowań i pasji uczniów.</p> <p>2. Organizacja zajęć pozalekcyjnych zgodnie ze zdiagnozowanymi wcześniej potrzebami uczniowskimi.</p> <p>3. Przygotowywanie uczniów do udziału w konkursach przedmiotowych, tematycznych, interdyscyplinarnych, artystycznych i sportowych.</p> <p>4. Organizacja zajęć z zakresu technik uczenia się, umiejętności radzenia sobie z trudnościami i stresem, zajęcia dotyczące kształtowania poczucia własnej wartości: świadomość mocnych i</p> | <p>Wychowawcy klas, nauczyciele, psycholog, pedagog, doradca zawodowy, dyrektor, zaproszeni goście</p> | <p>Cały rok szkolny, według potrzeb</p> |

| | | | | |
|--|--|--|--|--|
| | | <p>słabych stron, rozwijanie umiejętności oceny własnych możliwości</p> <p>5.Organizacja zajęć wspierających pracę ucznia zdolnego.</p> <p>6.Indywidualizacja procesu edukacyjnego oraz systemu oceniania wobec uczniów tego wymagających.</p> <p>7.Uwzględnianie zaleceń poradni psychologiczno-pedagogicznej zawartych w opiniach i orzeczeniach.</p> <p>8.Stosowanie pochwał nawet najmniejszych sukcesów, wobec uczniów wymagających wsparcia.</p> | | |
|--|--|--|--|--|

RELACJE – KSZTAŁTOWANIE POSTAW SPOŁECZNYCH

| Lp. | Zadania szkoły | Cele i formy realizacji | Odpowiedzialni | Termin realizacji |
|-----|--|--|---|---|
| I. | <p>Przygotowanie uczniów do świadomego, aktywnego uczestnictwa w życiu społecznym</p> | <p>1. Rozwijanie samorządności uczniów (udział w pracach Samorządu Szkolnego, klasowego). Uczenie zasad demokracji (udział uczniów w procesie planowania pracy klasy).</p> <p>2. Rozwijanie tolerancji wobec innych. Kształtowanie właściwych postaw w stosunku do osób niepełnosprawnych i odmiennych kulturowo (zaproszenie do szkoły i spotkania z osobami niepełnosprawnymi - Wspólnota Bure Misie, spotkania z seniorami- „ Dzień Babci i Dziadka”.</p> <p>3. Poznanie i respektowanie praw i obowiązków ucznia (Statut Szkoły, Regulamin Szkoły, WSO).</p> <p>4. Udział w akcjach Szkolnego Klubu Wolontariatu CALASANZ (kiermasz dobrej książki, kiermasze świąteczne, akcje na rzecz misji i schronisk, Szlachetna Paczka, koncerty charytatywne, paczki świąteczne dla potrzebujących)</p> <p>5. Rozwijanie zainteresowań uczniów, rozbudzanie pasji.</p> <p>6. Udział uczniów w konkursach, zawodach sportowych i innych formach prezentacji własnych umiejętności, wiedzy (prezentacja wyników uczniów podczas Dni Kalasantyńskich,</p> | <p>Nauczyciele, wychowawcy, dyrektor, psycholog, pedagog, bibliotekarze, uczniowie, opiekunowie Samorządu Uczniowskiego</p> | <p>Cały rok szkolny, według potrzeb</p> |

| | | | | |
|-----------|---|---|--|--|
| | | <p>gazetkach szkolnych, strona www szkoły).</p> <p>7. Uczestnictwo w organizacji uroczystości szkolnych, imprez itp.</p> <p>8. Udział uczniów w akcjach organizowanych przez szkołę.</p> <p>9. Kształtowanie umiejętności bycia członkiem zespołu klasowego, szkolnego</p> <p>10. Organizowanie czasu wolnego.</p> <p>11. Upowszechnianie czytelnictwa, rozwijanie kompetencji czytelniczych uczniów.</p> <p>12. Wyzwalanie aktywności pozalekcyjnej uczniów.</p> | | |
| II | Rozwijanie zachowań asertywnych i empatycznych, stwarzanie możliwości budowania właściwych relacji rówieśniczych | <p>1. Ćwiczenie prawidłowych postaw i zachowań uczniów w grupie rówieśniczej: uczeń umie uszanować zdanie innych oraz potrafi bronić własnego zdania; dokonuje trafnego wyboru (pogadanki, warsztaty prelekcje specjalistów).</p> <p>2. Rozwijanie umiejętności słuchania i zabierania głosu.</p> <p>3. Przeciwdziałanie przejawom niedostosowania społecznego. Przekazanie wiedzy na temat szkodliwego działania używek, narkotyków, również negatywnego oddziaływania nieodpowiedniego towarzystwa</p> | | |

| | | | | |
|------------|--|---|---|--------------------------|
| | | <p>(Realizacja programów profilaktycznych, współpraca z PPP, policją, kuratorami sądowymi), m.in. Szkoła wolna od narkotyków i przemocy.</p> <p>4.Organizowanie imprez służących integracji środowiska szkolnego: wycieczki szkolne, zielone i białe szkoły, ogniska, rajdy, biwaki, pikniki, festyny, zabawy szkolne, zajęcia integracyjne dla klas pierwszych</p> | | |
| III | Kształtowanie umiejętności właściwej komunikacji międzyludzkiej | <p>1.Nabywanie nawyków kulturalnego zachowania się w towarzystwie oraz umiejętności prowadzenia rozmowy.</p> <p>2. Kształtowanie zdolności rozwiązywania konfliktów - rozwijanie umiejętności mediacji rówieśniczych</p> <p>3.Nabywanie zasad właściwej komunikacji kształtowanie umiejętności aktywnego i empatycznego słuchania innych (jak reagować na swoje emocje, jak komunikować się z innymi ludźmi, jak współpracować w grupie)</p> | Nauczyciele, wicedyrektor wychowawcy, psycholog, pedagog, zaproszeni goście | Cały rok, według potrzeb |

| | | | | |
|-----------|--|---|----------------------------------|--------------------------|
| IV | Przygotowanie uczniów do podejmowania pracy wolontariusza | <p>1. Propagowanie idei wolontariatu.</p> <p>2. Organizowanie w szkole i środowisku lokalnym akcji charytatywnych.</p> <p>3. Zachęcanie uczniów do uczestnictwa w wolontariacie organizowanym przez Szkolny Klub Wolontariatu CALASANZ i inne organizacje charytatywne.</p> | Nauczyciele, wychowawcy, rodzice | Cały rok, według potrzeb |
|-----------|--|---|----------------------------------|--------------------------|

KULTURA-WARTOŚCI, NORMY I WZORY ZACHOWAŃ

| Lp. | Zadania szkoły | Cele i formy realizacji | Odpowiedzialni | Termin realizacji |
|-----------|---|--|--|-------------------|
| I. | Dążenie do uzyskania wysokiego poziomu kultury osobistej | <p>1. Odwoływanie się do systemu wartości chrześcijańskich (udział w akcjach charytatywnych, wolontariacie, rekolekcjach).</p> <p>2. Wpajanie szacunku i tolerancji do odmiennych poglądów, ludzi, religii (pogadanka, spotkanie z ciekawymi ludźmi)</p> <p>3. Zapoznanie i realizacja w praktyce zasad kultury osobistej i savoir - vivre</p> | Nauczyciele wychowawcy, dyrektor, rodzice, pedagog, psycholog, pracownicy szkoły | Cały rok |

| | | | | |
|-----------|--|--|--|-----------------|
| II | Rozwijanie postaw patriotycznych i kształtowanie poczucia przynależności do rodziny, grupy rówieśniczej i wspólnoty narodowej | <p>1. Zdobywanie, pogłębianie wiedzy o własnej miejscowości, regionie, kraju (wycieczki, wystawy, gazetki, zajęcia dydaktyczne).</p> <p>2. Poznanie historii i tradycji własnej rodziny i jej związek z historią regionu.</p> <p>3. Przygotowanie obchodów rocznicy odzyskania przez Polskę niepodległości i rocznicy Powstania Wielkopolskiego oraz innych świąt narodowych</p> <p>4. Kulturalne zachowanie się w miejscach Pamięci Narodowej, w czasie uroczystości szkolnych, w kościele i na cmentarzu.</p> <p>5. Dbanie o odpowiedni strój w czasie świąt szkolnych, akademii.</p> <p>6. Jak być patriotą dzisiaj? - dyskusja moderowana na temat patriotyzmu.</p> | <p>Nauczyciele przedmiotów humanistycznych nauczyciele edukacji wczesnoszkolnej nauczyciele, wychowawcy, dyrektor, zaproszeni goście, rodzice,</p> | <p>Cały rok</p> |
|-----------|--|--|--|-----------------|

| | | | | |
|-----|---|---|--|--------------------------------|
| III | Nauka i pasja, czyli jak zorganizować sobie czas | <p>1. Rozumienie znaczenia edukacji w życiu człowieka.</p> <p>2. Rozwijanie zainteresowań i pasji uczniów.</p> <p>3. Rozwijanie umiejętności wyrażania własnych emocji (pogadanki, warsztaty, dyskusje, zajęcia z ciekawymi ludźmi, wycieczki, wyjścia do kina, teatru itp.</p> | Nauczyciele, wychowawcy, psycholog, zaproszeni goście | Cały rok, według potrzeb |
|-----|---|---|--|--------------------------------|

**BEZPIECZEŃSTWO- PROFILAKTYKA ZACHOWAŃ
RYZYKOWNYCH (PROBLEMOWYCH).**

| Lp. | Zadania szkoły | Cele i formy realizacji | Odpowiedzialni | Termin realizacji |
|-----|--|--|---|-------------------|
| I. | Zwiększenie poziomu bezpieczeństwa w szkole | <p>1. Doskonalenie warunków bezpiecznego funkcjonowania ucznia w szkole i poza nią.</p> <p>2. Ochrona uczniów przed skutkami niepożądanych działań ludzi z zewnątrz.</p> <p>3. Eliminowanie zagrożeń pożarowych.</p> <p>4. Zapewnienie bezpieczeństwa i higieny pracy oraz odpoczynku między lekcjami.</p> <p>5. Aktywne i systematyczne pełnienie dyżurów nauczycielskich podczas przerw międzylekcyjnych.</p> <p>6. Ochrona mienia społecznego.</p> <p>7. Przeciwdziałanie agresji w szkole.</p> <p>8. Eliminowanie zagrożeń związanych z zachowaniami ryzykownymi uczniów. (Lekcje z wychowawcą, apele, pogadanki, warsztaty,</p> | Nauczyciele, wychowawcy, dyrektor, rodzice, pracownicy szkoły | Cały rok |

| | | | | |
|--|--|---|--|--|
| | | zajęcia profilaktyczne, zapoznanie z przepisami BHP, drogami ewakuacyjnymi w szkole.) | | |
|--|--|---|--|--|

| | | | | |
|------------------|--|---|---|---------------------------------|
| <p>II</p> | <p>Kształtowanie umiejętności dbania o własne bezpieczeństwo i innych</p> | <p>1.Zasady bezpiecznego wypoczynku poza szkołą- pogadanka.</p> <p>2.Zaznajomienie z zasadami bezpiecznego korzystania z Internetu i urządzeń telekomunikacyjnych (telefony komórkowe, tablety)- pogadanki, wykłady, prelekcje.</p> <p>3.Bezpieczeństwo w Internecie-pogadanki na lekcjach wychowawczych, prelekcje, wykłady.</p> <p>4. Zwiększenie wiedzy na temat zagrożeń wynikających z niewłaściwego korzystania z komputera, Internetu- cyberprzemocy.</p> <p>5. Przestrzeganie zasad bezpiecznego zachowania w czasie epidemii Covid-19</p> | <p>Nauczyciele informatyki, wychowawcy, rodzice, zaproszeni goście, pedagog, psycholog , pracownicy szkoły</p> | <p>Cały rok, według potrzeb</p> |
| <p>IV</p> | <p>Uświadamianie uczniom negatywnych skutków działania środków psychoaktywnych, napojów energetyzujących oraz</p> | <p>1.Udział uczniów w pogadankach, warsztatach i innych formach poznawania środków uzależniających i konsekwencji ich spożywania, np.:</p> <ul style="list-style-type: none"> • tytoniu • alkoholu, • narkotyków, | <p>Wychowawcy klas, psycholog, pedagog, pielęgniarka szkolna, zaproszeni goście w zależności od potrzeb specjaliści, dyrekcja</p> | <p>Cały rok, według potrzeb</p> |

| | | | | |
|--|---|---|--|--|
| | <p>następstw działania tych substancji</p> | <ul style="list-style-type: none"> • napojów energetyzujących <p>2. Bieżące informowanie uczniów o negatywnych skutkach zażywania tytoniu, alkoholu, środków psychoaktywnych, napojów energetyzujących.</p> <p>3. Organizacja spotkań z wybranymi specjalistami zajmującymi się uzależnieniami, osobami, które wyszły z uzależnienia, policją (w zależności od diagnozy środowiska szkolnego)</p> <p>4. Kontynuowanie współpracy z instytucjami zajmującymi się leczeniem uzależnień.</p> <p>5. Udział uczniów w konkursach związanych z tematyką zagrożeń współczesnego świata.</p> | | |
|--|---|---|--|--|

| | | | | |
|----|-------------------------------|--|--|----------------------------------|
| VI | Współpraca z rodzicami | <p>1. Przedstawienie rodzicom podstawowych dokumentów regulujących pracę szkoły, np.: statut szkoły, wewnętrzne zasady oceniania, program wychowawczo-profilaktyczny, regulamin szkoły.</p> <p>2. Zapoznanie rodziców z zakresem udzielanej pomocy przez specjalistów szkolnych (pedagog, psycholog, logopeda, doradca zawodowy).</p> <p>3. Przedstawienie harmonogramu spotkań z wychowawcami i konsultacji nauczycieli z rodzicami.</p> <p>4. Zapoznanie rodziców z tematyką profilaktycznych spotkań organizowanych przez szkołę dla rodziców</p> <p>5. Zachęcenie do organizowania i uczestnictwa we wspólnych wyjazdach i imprezach szkolnych.</p> <p>6. Zachęcenie rodziców do współpracy we</p> | Dyrektor szkoły, wszyscy nauczyciele, rodzice, uczniowie | Cały rok szkolny, według potrzeb |
|----|-------------------------------|--|--|----------------------------------|

| | | | | |
|--|--|--|--|--|
| | | <p>wspólnym rozwiązywaniu trudności wychowawczych zaistniałych w szkole</p> <p>7. Przekazywanie rodzicom wiedzy na temat przyczyn i istoty niepowodzeń dydaktycznych- wskazówki do pracy z dzieckiem w środowisku domowym.</p> | | |
|--|--|--|--|--|

EWALUACJA PROGRAMU WYCHOWAWCZO-PROFILAKTYCZNEGO

Ewaluacja programu przeprowadzana będzie w każdym roku szkolnym.

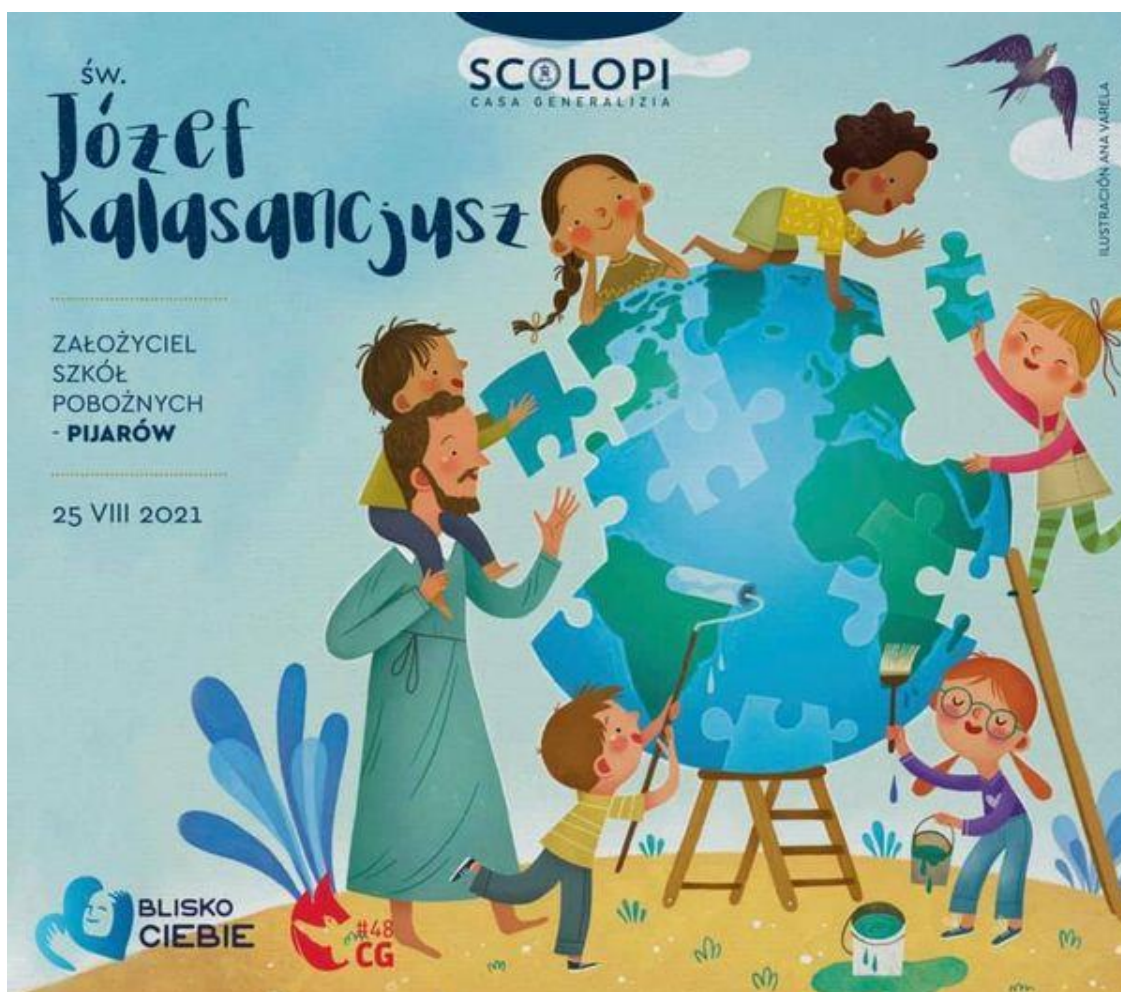
Formy ewaluacji :

1. Obserwacje zachowań uczniów dokonywane przez wychowawców klas, nauczycieli, psychologa, pedagoga, uczniów, rodziców.
2. Rozmowy z uczniami, rodzicami i nauczycielami, pracownikami szkoły.
3. Roczne sprawozdania wychowawców z realizacji planu wychowawczo-profilaktycznego.
4. Badania ankietowe przeprowadzane przez zespół ds. ewaluacji.

Istotne informacje odnośnie programu:

W roku szkolnym 2021/2022 realizowany będzie szkolny program dydaktyczno-wychowawczy. Jego hasłem przewodnim jest:

“BLISKO CIEBIE”



Program ma za zadanie kształtowanie odpowiednich, odpowiedzialnych postaw oraz wartości w uczniach; naukę kultury osobistej i szacunku do innych. Zagadnienia, którym będziemy poświęcali najwięcej uwagi wynikają z realizowanego już programu oraz z wniosków wynikających z ewaluacji przeprowadzonej przez wewnątrzszkolny zespół nauczycieli.

Główne zagadnienia to:

- budowanie i odbudowa relacji międzyludzkich i z Panem Bogiem
- kultura osobista, kultura słowa
- wyrażanie, rozpoznawanie emocji, radzenie sobie z emocjami
- rozwijanie postaw patriotycznych
- Internet –zagrożenia, plagiat, bezpieczeństwo w sieci
- wrażliwość na potrzeby innych
- wykluczenie, gnębienie, nienawiść
- rozwijanie talentów
- zachowanie podczas lekcji
- postawa szacunku i otwartości
- sposoby uczenia się

- wpływ telefonu i komputera na nasze życie
- szacunek wobec każdego życia
- budowanie autorytetu
- uczucia i emocje, radzenie sobie z trudnymi emocjami i osamotnieniem
- umiejętność radzenia sobie w sytuacjach trudnych, spornych i konfliktowych, mediacje rówieśnicze.
- Umiejętność organizacji pracy i nauki w trakcie nauki stacjonarnej, hybrydowej i zdalnej

Nawiązując do hasła bieżącego roku duszpasterskiego **“Blisko Ciebie”** chcemy odbudować relacje w zespołach klasowych, a także w szkole. Relacje, które zostały “nadszarpnięte” w czasie zdalnego nauczania. Dlatego “Blżej Ciebie” ma oznaczać - blisko drugiego człowieka, ale również blisko Boga. Istotnym aspektem projektu będzie utrwalanie i budowanie relacji między pracownikami szkoły, rodzicami oraz uczniami. Postacie dwóch świętych - św. Józefa, opiekuna rodziny i św. Józefa Kalasancjusza będą wskazówkami, jak o te relacje dbać i je budować.

“Blisko Ciebie” - to również zwrócenie uwagi na relacje rodzinne - Rok Rodziny Amoris Laetitia (19.03.21-26.06.22). Rodzina, to miejsce wzrastania, budowania wartości i relacji, które później są przenoszone do innych środowisk. Szkoła to miejsce, które w szczególny sposób wspiera dzieci, młodzież i rodziców. <http://www.dk.oaza.pl/aktualnosci/rok-rodziny/>

“Blisko Ciebie” - Warto wspomnieć w tym miejscu o zainaugurowanej przez papieża Franciszka platformie działania laudato si <https://platformadzialanlaudatosi.org/> “Troska o naszych braci i siostry oznacza troskę o dom, który współdzielimy. Ta odpowiedzialność jest “istotną częścią życia uczciwego” (LS 217). Troska o bliskich i otaczający nas świat łączy się z punktem 6 - podstawowe kierunki polityki oświatowej MEN - 6. Wzmocnienie edukacji ekologicznej w szkołach. Rozwijanie postawy odpowiedzialności za środowisko naturalne.

W zespołach klasowych stawiamy na integrację oraz rozwiązywanie problemów, jakie przyniosła pandemia. Rolą wychowawców, ale również wszystkich nauczycieli będzie obserwacja i monitorowanie zespołów klasowych. Integracja klas będzie odbywać się zarówno podczas lekcji, wycieczek klasowych i Dni Kalasantyńskich, uroczystości szkolnych. Propozycja dla LO gry terenowej, nawiązującej w każdym miesiącu do innego patrona. Za przygotowanie zadań odpowiedzialni będą władarze danego miesiąca. Pozostałe klasy wyznaczają drużyny 3-osobowe, ale do zadań przygotowują się wszyscy podczas godzin wychowawczych. Ponadto władarze przygotowują modlitwę, odmawiana w klasach o jednakowej godzinie.

Program i hasło mają służyć integracji uczniów szkoły podstawowej, liceum, uczestników programu, a zbliżeniu każdego do Boga będą służyły propozycje Duszpasterzy szkoły.

“Blisko Ciebie” - to również współdziałanie szkoły w środowisku lokalnym i jej promowanie - Bieg im. o. Józefa Jońca, targi, spotkania, nauka postaw patriotycznych i historii

Polski, obchodzenie uroczystości związanych z rocznicami wydarzeń historycznych. Szkoła weźmie udział w projekcie MEN - "Poznaj Polskę" - <https://www.gov.pl/web/edukacja-i-nauka/poznaj-polske--nowe-przedswiezicie-ministra-edukacji-i-nauki>

Realizacja projektu w SP

Propozycją dla wychowawców klas w SP/włodarzy jest omawianie poszczególnych zagadnień związanych z uczuciami, emocjami i kształtowaniem właściwych postaw np. dzieląc klasę na zespoły lub przygotowując gazetkę w klasie, wykonując plakaty, które później zostaną wspólnie omówione. Włodarze miesiąca zobowiązani są do wykonania gazetki tematycznej na danym miesiąc w wyznaczonym miejscu. Włodarze organizują Dzień Kalasentyński – jego realizacja uzależniona jest od tematyki, możliwości przeprowadzenia dnia. Pomysły należy konsultować z dyrekcją i przewodniczącymi zespołów. Wychowawca ma również za zadanie na bieżąco reagować na wszelkie istotne sprawy wychowawcze w klasie.

Nauczyciele - przedmiotowcy: współpracują w realizacji programu wychowawczo-profilaktycznego; na bieżąco obserwują zespoły klasowe, a o wszelkich niepokojących kwestiach informują wychowawcę klasy.

Realizacja projektu w LO

Duszpasterz LO wybiera patrona na każdy miesiąc roku szkolnego. Włodarze LO przygotowują grę terenową związaną z postacią miesiąca.

Do zadań wychowawcy i klasy należy:

- na godzinie wychowawczej - przygotowanie gry terenowej związanej z postacią miesiąca;
- sylwetka patrona miesiąca (gazetki w salach i zapoznanie na godzinie wychowawczej).
- wskazane jest, aby na pozostałych przedmiotach (np. języki obce, historia) nauczyciele nawiązali do patrona miesiąca
- włodarze miesiąca zobowiązani są do wykonania gazetki w holu głównym na temat patrona miesiąca
- włodarze organizują Dzień Kalasentyński (modlitwa, przygotowanie gry terenowej wg podanych zagadnień przez Duszpasterza LO)

Wychowawca, ma również za zadanie, na bieżąco reagować na wszelkie istotne sprawy wychowawcze w klasie.

- Nauczyciele - przedmiotowcy: współpracują w realizacji programu wychowawczo-profilaktycznego; na bieżąco obserwują zespoły klasowe, a o wszelkich niepokojących kwestiach informują wychowawcę klasy.

Rok szkolny 2021/2022
“BLISKO CIEBIE”

| Miesiąc | Tematyka i działania priorytetowe | Wydarzenia i osoby odpowiedzialne |
|---------|-----------------------------------|-----------------------------------|
|---------|-----------------------------------|-----------------------------------|

| | | |
|-----------------|---|---|
| <p>Wrzesień</p> | <ul style="list-style-type: none"> • “Wszyscy jesteśmy zjednoczeni jako bracia i siostry we wspaniałej pielgrzymce.”(Laudato Si’ 92) - platforma działania • Uczucie, postawa do omówienia z uczniami: odpowiedzialność • Poznajmy się bliżej. • Integracja zespołu klasowego. • Motywowanie uczniów do systematycznej pracy przez cały rok. • Zasady bezpiecznego korzystania z telefonu komórkowego i nowoczesnych technologii • Przypomnienie regulaminów szkolnych, WSO, zwrócenie szczególnej uwagi na kulturę słowa, ubioru, szacunek wobec innych • Umiejętność rozwiązywania sytuacji trudnych i konfliktowych • Zapoznanie z wszelkimi zasadami epidemiologicznymi i BHP odnośnie Covid-19 • Zasada wspólnej odpowiedzialności za siebie i innych • Narodowe Czytanie <p>Dodatkowo: edukacja wczesnoszkolna i oddział przedszkolny:</p> <ul style="list-style-type: none"> - “Poznajmy się bliżej” - zajęcia integracyjne mające na celu skrócenie procesu adaptacji do nowych warunków, wzbudzenie poczucia bezpieczeństwa i akceptacji, - całoroczna realizacja programu profilaktycznego (lub jego elementów) pt. “Apteczka pierwszej pomocy emocjonalnej” | <ul style="list-style-type: none"> • Rozpoczęcie roku szkolnego 2021/2022. • Inauguracja roku szkolnego Szkół Pijarskich w Warszawie • Kiermasz mundurków używanych. • Akcja Sprzątanie Świata - zgodnie z przydziałem imprez szkolnych • Dzień Kalasantyński – włodarze • Tydzień Wychowania 12-18.09 • Tzw. tydzień informacyjny w szkole (wg zaleceń MEiN oraz MZ) • mediatorzy rówieśniczy • wszyscy realizujący projekt <p>Nauczyciele edukacji wczesnoszkolnej i wychowania przedszkolnego</p> |
|-----------------|---|---|

| | | |
|-------------|---|--|
| Październik | <ul style="list-style-type: none"> • Uczucie, postawa do omówienia z uczniami: empatia • Rozwijanie inteligencji społecznej i związanych z tym kompetencji (współpraca w grupie, radzenie sobie w sytuacji konfliktowej, pełnienie ról i odpowiedzialność za powierzone zadanie) • Laudato Si • Tydzień Psychoprofilaktyki Jak dbać o zdrowie fizyczne i psychiczne, budować pozytywne relacje z innymi. • Działalności i nauka ks. kard. Stefana Wyszyńskiego - przybliżenie jego osoby w związku z beatyfikacją (12.09.2021r.) | <ul style="list-style-type: none"> • Dzień Edukacji Narodowej - zgodnie z przydziałem imprez szkolnych • Dzień Papieski - katecheci, W. Śpikowska • Wybory do SU • Dzień Kalasantyński: włodarze • Tydzień Psychoprofilaktyki-zespół wychowawczo-profilaktyczny |
|-------------|---|--|

| | | |
|-----------------|---|--|
| <p>Listopad</p> | <ul style="list-style-type: none"> • Autorytet - kształtowanie postaw • Uczucie do omówienia z uczniami: smutek, żal • Czy smutek jest potrzebny? Smutek, przygnębienie, a depresja - dyskusja moderowana kl VI-VIII i LO • Kształtowanie postaw patriotycznych i szacunku do symboli państwowych obchody 103 rocznicy odzyskania przez Polskę niepodległości <p>- Przypomnienie sylwetki świętego Józefa Kalasancjusza</p> <p>16 lat naszej szkoły – sylwetka ucznia Kalasancjusza</p> | <ul style="list-style-type: none"> • Dzień Zaduszny • Obchody Odzyskania Niepodległości - zgodnie z przydziałem imprez szkolnych <ul style="list-style-type: none"> • Patrocinium, Pasowanie na pierwszaka- zgodnie z przydziałem imprez szkolnych • Przegląd Teatrów Pijarskich 19-21.11 |
|-----------------|---|--|

| | | |
|-----------------|--|--|
| <p>Grudzień</p> | <ul style="list-style-type: none"> • Uczucie do omówienia z uczniami: cierpliwość, oczekiwanie, wytrwałość • Rok 2021 Rokiem Świętego Józefa - sylwetka • Rok Rodziny • Kształtowanie poczucia przynależności do rodziny, grupy rówieśniczej i wspólnoty narodowej. • Tradycje świąteczne • Rocznica Powstania Wielkopolskiego | <ul style="list-style-type: none"> • mikołajki • Wigilia klasowa • Wspólne kołędowanie odpowiedzialni włodarze • jasełka • Sylwester Pijarski |
|-----------------|--|--|

| | | |
|---------|---|---|
| Styczeń | <p>Uczucia i emocje do omówienia z uczniami: wytrwałość, sukces w życiu .</p> <ul style="list-style-type: none"> • Dążenie do uzyskania wysokiego poziomu kultury osobistej. • zwrócenie uwagi na bezpieczeństwo w czasie ferii zimowych • Podsumowanie I semestru nauki, autorefleksja nad zachowaniem, samoocena, co warto zmienić, nad czym pracować, aby być bliżej innych | <ul style="list-style-type: none"> • Orszak Trzech Króli • Kolęda w klasach Przedstawienie świąteczne - klasa 2b • Ferie zimowe • Studniówka • Dzień kalasantyński - włodarze |
| Luty | <p>Uczucia i emocje do omówienia z uczniami: miłość, życzliwość</p> <ul style="list-style-type: none"> • Rozwijanie zachowań asertywnych i empatycznych i umiejętności rozwiązywania konfliktów, stwarzanie możliwości budowania właściwych relacji rówieśniczych. • Dzień bezpiecznego internetu - budowanie świadomości i właściwych postaw przy korzystaniu z Internetu, przypomnienie zasad bezpiecznego korzystania z Internetu, kultury osobistej w sieci | <ul style="list-style-type: none"> • Bal karnawałowy klas 0-3 SP • Dyskoteka karnawałowa klas 4-8 SP oraz LO • Poczta walentynkowa SU • Dzień Kalasantyński włodarze |

| Marzec | <ul style="list-style-type: none"> uczucia i emocje do omówienia z uczniami: szczerść rozwijanie zachowań asertywnych i empatycznych i umiejętności rozwiązywania konfliktów, stwarzanie możliwości budowania właściwych relacji rówieśniczych. Jak radzić sobie i zapobiegać przemocy, gdzie szukać pomocy? Laudato si - dbanie o Ziemię Jak możemy jeszcze bardziej chronić i dbać o środowisko naturalne? Rozwiązywanie sytuacji trudnych i konfliktowych, mediacje | <ul style="list-style-type: none"> Narodowy Dzień Pamięci Żołnierzy Wyklętych - 1 marca Środa Popielcowa 2.03.2022 Rekolekcje wielkopostne Dzień kalasantyński - włodarze Dzień Ziemi mediatorzy rówieśniczy |
|----------|--|--|
| Kwiecień | <ul style="list-style-type: none"> uczucia i emocje do omówienia z uczniami: radość (Wielkanoc, sukcesy sportowe, pasje, zainteresowania itp.) Popularyzowanie zdrowego stylu życia, kształtowanie zachowań sprzyjających zdrowiu Jak radzić sobie ze stresem, czy stres jest potrzebny? Bliżej Boga, bliżej Rodziny- Święta Wielkanocne | <ul style="list-style-type: none"> Refleksja wielkopostna - zgodnie z przydziałem imprez szkolnych Wiosenna przerwa świąteczna Bieg im. Ojca Józefa Jońca Egzamin ośmioklasisty – zgodnie z informacją CKE Dzień Ziemi - zgodnie z przydziałem imprez szkolnych Zakończenie roku szkolnego klas III LO |

| | | |
|-----|---|---|
| | | <ul style="list-style-type: none"> - Rocznica uchwalenia Konstytucji 3 maja - zgodnie z przydziałem imprez szkolnych - Dzień kalasantyński - włodarze |
| Maj | <ul style="list-style-type: none"> • postawy do omówienia z uczniami: Marzenia, plany na przyszłość • Rok rodziny, miesiąc Maryjny <ul style="list-style-type: none"> • uczucia do omówienia z uczniami: wdzięczność • umiejętność planowania, świadomy wybór swojej drogi życiowej, powołanie • Zainteresowania, prezentacja swoich pasji, hobby | <ul style="list-style-type: none"> • Egzamin maturalny • Dzień Matki • Dzień kalasantyński - włodarze |

| | | |
|----------|---|---|
| Czerwiec | <ul style="list-style-type: none"> • Blisko Ciebie - nasze relacje • Rok rodziny, sw. Józef • uczucia i emocje do omówienia z uczniami: duma i satysfakcja • Dzień ojca – św. Józef • Prezentacja naszych talentów • Budowanie umiejętności samooceny • podsumowanie II semestru nauki • “Nasze osiągnięcia” - podsumowanie pracy w zakresie kształtowania kompetencji społecznych w bieżącym roku szkolnym, duma i satysfakcja, wzmacnianie poczucia więzi klasowej • zwrócenie uwagi na bezpieczeństwo w czasie letniego wypoczynku. | <ul style="list-style-type: none"> • Dzień Dziecka • Dzień Ojca • Dzień Rodziny • Spotkanie młodzieży - Lednica • Festyn Rodzinny • Zakończenie roku szkolnego - wyznaczone osoby, zgodnie z przydziałem imprez szkolnych |
|----------|---|---|

Włodarze na rok szkolny 2021/2022 :

Szkoła Podstawowa i Liceum ogólnokształcące

| Miesiąc | Szkoła Podstawowa i oddział przedszkolny kl. 0 i 1-3 | Szkoła Podstawowa kl 4-8 | LO - G - szkoła ponadgimnazjalna | LO - P - szkoła ponadpodstawowa |
|--------------------|---|---------------------------------|---|--|
| wrzesień | 2A | 6A | 3D | |
| październik | 3A | 6B | 3C | |
| listopad | 3B | 8A | 3B | |
| grudzień | 2B | 8B | 3A | |
| styczeń | 2B | 5A | | 2C |
| luty | 2A | 5B | | 2B |

| | | | | |
|-----------------|----|----|--|------------|
| marzec | 1A | 4A | | 2A |
| kwiecień | 1B | 4B | | 3A, 3B, 3C |
| maj | 1A | 7A | | 1C |
| czerwiec | 1B | 7B | | 1A, 1B |